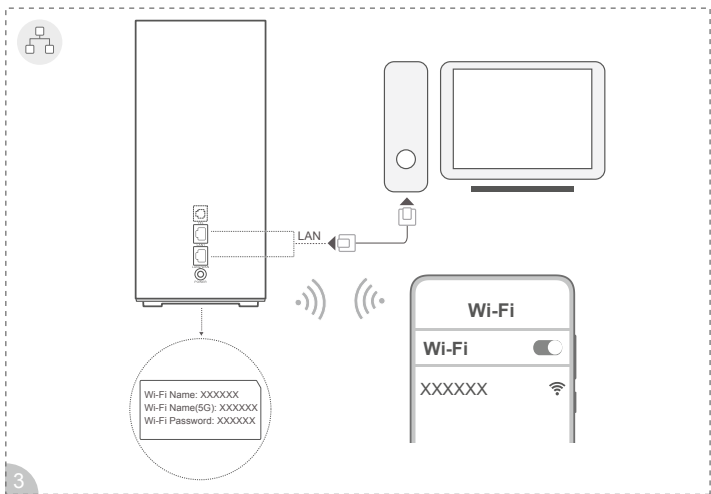
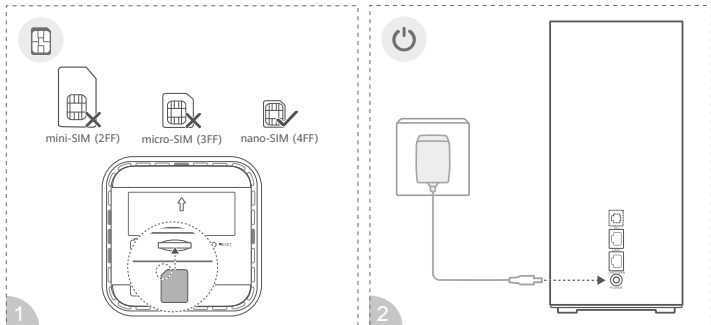
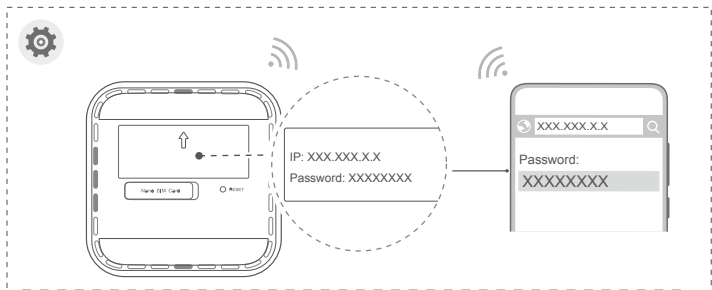


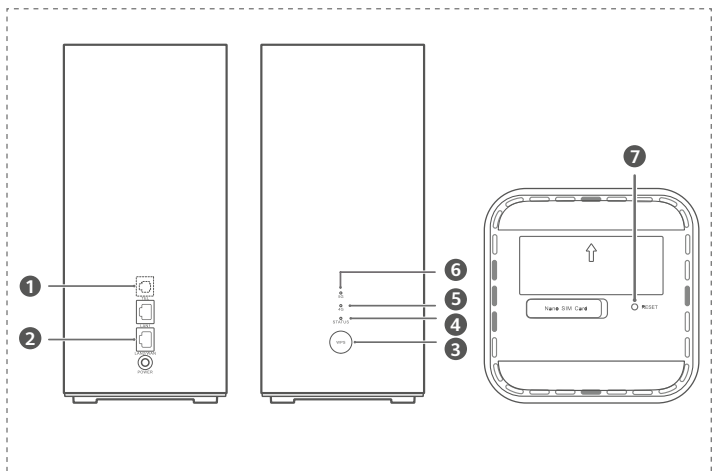
Īsā pamācība







4




Pirms ierīces lietošanas lejupielādējiet un izskatiet jaunāko īso pamācību, kas ir pieejama vietnē <https://www.ghtelcom.com/wp-content/uploads/support>.

Lietošanas sākšana

- 1 Ievietojiet SIM kartes slotā derīgu SIM karti.
- 2 Pievienojiet maršrutētāja barošanas adapteri strāvas padevei. Maršrutētājs tiks automātiski startēts, un tajā tiks izveidots savienojums ar internetu.
- 3 Savā Wi-Fi ierīcē izveidojiet savienojumu ar maršrutētāja Wi-Fi tīklu. Noklusējuma Wi-Fi nosaukumu (Wi-Fi name) un paroli skatiet maršrutētāja nosaukuma plāksnītē.
- 4 Piesakieties pārvaldības tīmekļa lapā, lai pārvaldītu maršrutētāju. Detalizētu informāciju par noklusējuma IP adresi un pieteikšanās paroli skatiet nosaukuma plāksnītē uz maršrutētāja. Vai arī skenējiet QR kodu diagrammā, lai lejupielādētu ierīču pārvaldības lietotni.

Pārskats

1	Fiksētās tālruņa līnijas ports (ne vienmēr; atkarībā no faktiskā produkta izskata un funkcionalitātes)	pievienojiet tālrunim.
2	LAN/WAN ports	<ul style="list-style-type: none">• Pievienojiet maršrutētājam LAN ierīci, piemēram, datoru vai komutatoru, lai tajā piekļūtu internetam.• Pievienojiet maršrutētāju pie sienas uzstādītam Ethernet portam, lai piekļūtu internetam.
3	WPS poga	 Kad ir iespējots Wi-Fi, nospiediet, lai iespējotu WPS vai HiLink savienojumu. Ja esat nejaūsi nospiedis pogu WPS un sāk mirgot tīkla indikators, uzgaidiet, līdz tas pārstāj mirgot. Tam var būt nepieciešamas aptuveni divas minūtes.
4	Tīkla statusa indikators	Nepārtraukti deg zilā krāsā: ir izveidots savienojums ar tīklu. Mirgo zilā krāsā: ir noteikta ierīce, ar kuru var savienot pāri. Pastāvīgi iedegts sarkanā krāsā: nav izveidots savienojums ar tīklu.
5	4G signāla indikators	Nepārtraukti deg zilā krāsā: stiprs. Pastāvīgi iedegts dzeltenā krāsā: vidējs. Pastāvīgi iedegts sarkanā krāsā: vājš.
6	5G signāla indikators	Nepārtraukti deg zilā krāsā: stiprs. Pastāvīgi iedegts dzeltenā krāsā: vidējs. Pastāvīgi iedegts sarkanā krāsā: vājš.
7	Atiestatīšanas poga	Atjaunojiet maršrutētājā rūpnīcas iestatījumus.

Informācija par drošību

- Ideālā temperatūra: darbībai no 0°C līdz 40°C, uzglabāšanai no -20°C līdz +70°C.
- Nelietojiet ierīci putekļainā, mitrā vai netīrā vietā vai tuvu magnētiskajam laukam.
- Ja ierīci var pievienot kontaktligzdai, kontaktligzda ir jāuzstāda ierīces tuvumā un tai ir jābūt ērti pieejamai.
- Ja strāvas vads un ierīce netiek izmantota, atvienojiet tos no kontaktligzdas.
- Lai noteiktu, vai jūsu ierīces lietošana var ietekmēt jūsu izmantotās medicīniskās ierīces darbību, sazinieties ar ārstu un ierīces ražotāju.
- Nodrošiniet, lai strāvas adapteris atbilstu standartā IEC/EN 62368-1 Q pielikumam un būtu pārbaudīts un apstiprināts saskaņā ar valsts vai vietējiem standartiem.

Informācija par likvidēšanu un utilizāciju



Simbols, kas attēlots uz izstrādājuma, akumulatora, iepakojuma vai dokumentācijā, norāda, ka izstrādājumus un akumulatorus to darbmuža beigās jānodod atbilstošās pašvaldības norādītās atkritumu savākšanas vietās. Tādējādi nodrošināsiet, ka EEI atkritumi tiek pārstrādāti un apstrādāti tādā veidā, kas saglabā vērtīgus materiālus un aizsargā cilvēku veselību un vidi.

Lai saņemtu plašāku informāciju, sazinieties ar savu pašvaldību, mazumtirgotāju vai sadzīves atkritumu savākšanas uzņēmumu, vai arī apmeklējiet tīmekļa vietni <https://www.ghotel.com/wp-content/uploads/environment>.

Atbilstība ES normatīvajiem aktiem

Ar šo DBG Communications Technology Co., Ltd. paziņo, ka šī ierīce H138-380 atbilst tālāk norādīto direktīvu prasībām: RED 2014/53/ES, RoHS 2011/65/ES, ErP 2009/125/EK.

Pilns ES atbilstības deklarācijas teksts, detalizēta informācija par ErP, kā arī jaunākā informācija par piederumiem un programmatūru ir pieejama šajā interneta adresē: <https://www.ghotel.com/wp-content/uploads/certificate>.

Ierobežojumi 5 GHz joslā

5150–5350 MHz frekvences ir paredzētas izmantošanai vienīgi telpās šajās valstīs: AT, BE, BG, CH, CY, CZ, DE, DK, EE, EL, ES, FI, FR, HR, HU, IE, IS, IT, LI, LT, LU, LV, MT, NL, NO, PL, PT, RO, SE, SI, SK, TR, UK(NI).

Frekvenču joslas un jauda

(a) Frekvenču joslas, kurās radio aprīkojums darbojas: Atsevišķas joslas var nebūt pieejamas visās valstīs vai reģionos. Lai iegūtu papildinformāciju, sazinieties ar vietējo mobilo sakaru operatoru.

LTE Band 1/3/7/8/20/28/34/38/40: 25.7 dBm, LTE Band 42/43: 26.0 dBm, 5G NR n1/n3/n7/n8/n20/n28/n38/n40/n77: 26 dBm, 5G NR n41/n78: 29 dBm, Wi-Fi 2.4G: 20 dBm, Wi-Fi 5G 5150-5350 MHz: 23 dBm, Wi-Fi 5G 5470-5725 MHz: 30 dBm.

Konfidencialitātes politika

Lai uzzinātu, kā mēs izmantojam un aizsargājam jūsu personas informāciju šajā ierīcē, lūdz, piekļūstiet pārvaldības tīmekļa lapai vai ierīces detalizētas informācijas lapai ierīču pārvaldības lietotnē un izlasiet dokumentu Paziņojums par konfidencialitāti attiecībā uz mobilajām platjoslas ierīcēm, lai uzzinātu vairāk par mūsu konfidencialitātes politiku.

Programmatūras atjaunināšana

Turpinot izmantot šo ierīci, jūs norādāt, ka esat izlasījis un piekristat šādam saturam:

Lai nodrošinātu labākus pakalpojumus, pēc savienojuma izveides ar internetu šī ierīce no GHTElcom vai mobilo sakaru operatora automātiski iegūs informāciju par programmatūras atjauninājumiem. Šajā procesā tiks izmantoti mobilie dati un ir nepieciešama piekļuve jūsu ierīces unikālajam identifikatoram (SN) un pakalpojumu sniedzēja tīkla ID (PLMN), lai pārbaudītu, vai ierīce ir jāatjaunina.

Šī ierīce atbalsta automātiskās atjaunināšanas funkciju. Ja šī funkcija ir iespējota, ierīce automātiski lejupielādē un instalē kritiski svarīgus atjauninājumus no GHTElcom vai mobilo sakaru operatora. Pēc noklusējuma šī funkcija ir iespējota. To var konfigurēt pārvaldības tīmekļa lapas iestatījumu izvēlnē.