

SLT869 LTE āra CPE (ODU+SNT151)

Ātrās palaišanas ceļvedis



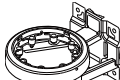


Daļas numurs: 6SLT8690015

Izdevums: 01

SOYEALink

1 Uzstādīšanas materiāli un darbarīki

Iepakojuma saraksts: Pirms CPE uzstādīšanas pārbaudiet, vai jums ir visas preces, kas norādītas iepakojuma sarakstā. Sazinieties ar LTE ierīces pārdevēju, ja trūkst kādas daļas vai tā ir bojāta.

Prece	Apraksts	Daudz.	Vienība
	Āra vienība (ODU SLT869-A51)	1	EA
	Ātrās palaišanas ceļvedis	1	EA
	Dēļu montāžas komplekts	1	EA
	M6 Paplašināšanas skrūve Montāžai pie sienas	4	EA
	IDU barošanas adapteris	1	EA

Prece	Apraksts	Daudz.	Vienība
	Vadu savilcējs stabu uzstādīšanai (φ48 mm līdz φ114 mm)	2	EA
	Cat5e tīkla kabelis ¹ (1 m) PSU (ODU) un IDU pieslēgšanai.	1	EA
	ODU Barošanas bloks (19 V)	1	EA
	Ūdensizturīgs savienotājs	1	EA
	Iekštelpu bloks (IDU SNT151)	1	EA



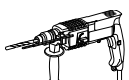
Sagatavojiet skrūves (ieteicamais modelis: ST4.2 ar garumu, kas lielāks par 25 mm), ja montāžas komplektus nepieciešams piestiprināt pie koka materiāliem.

Āra Ethernet vadam ir nepieciešams PVC cauruļvads, kas jānovieto pietiekami tālu no margas un zibens joslas (ieteicamais attālums: vairāk nekā 0,5 m).

Ja Ethernet vadu vada caur ielas apgaismes stabu, nav nepieciešams PVC vads.

Sagatavojiet šādus rīkus:

Rīks	Apraksts	Daudz.	Vienība
	M6 iekšējais sešstūris uzgriežņu atslēga	1	EA
	Filipa skrūvgriezis	1	EA
	Regulējama uzgriežņu atslēga	1	EA

Rīks	Apraksts	Daudz.	Vienība
	Cat5e Ethernet kabelis ¹ ODU un PSU savienošanai	1	EA
	Gumijas āmurs Iespējams uzstādīt pie sienas ar to	1	EA
	Perkusijas urbis	1	EA

2 Uzstādīšanas vietas izvēle

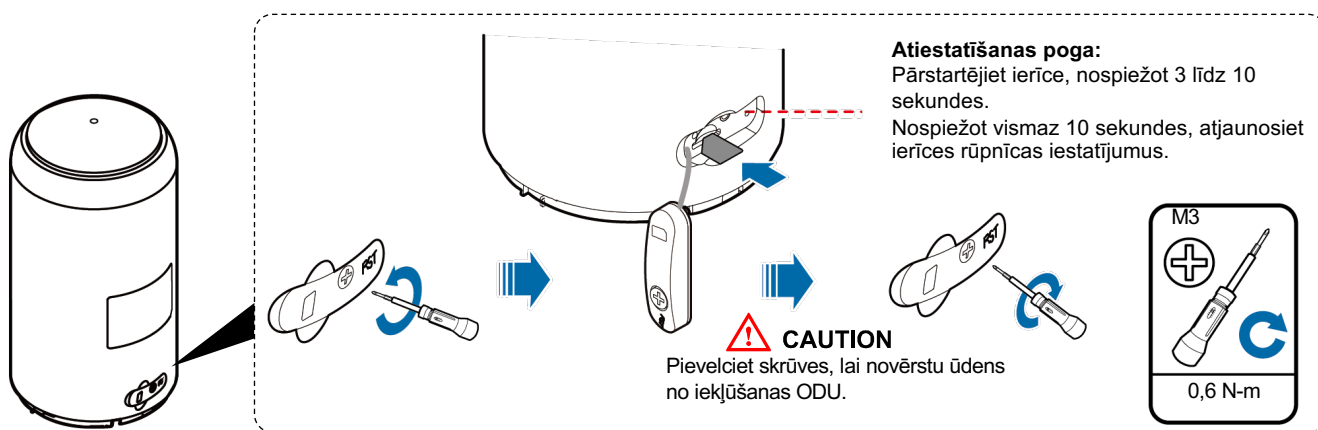
1. Atrodiet vietu uzstādīšanai.

LTE bezvadu signāla uztveršanas un pārraides bloku sauc par ODU. Izvēloties vietu uzstādīšanai, paturiet prātā:

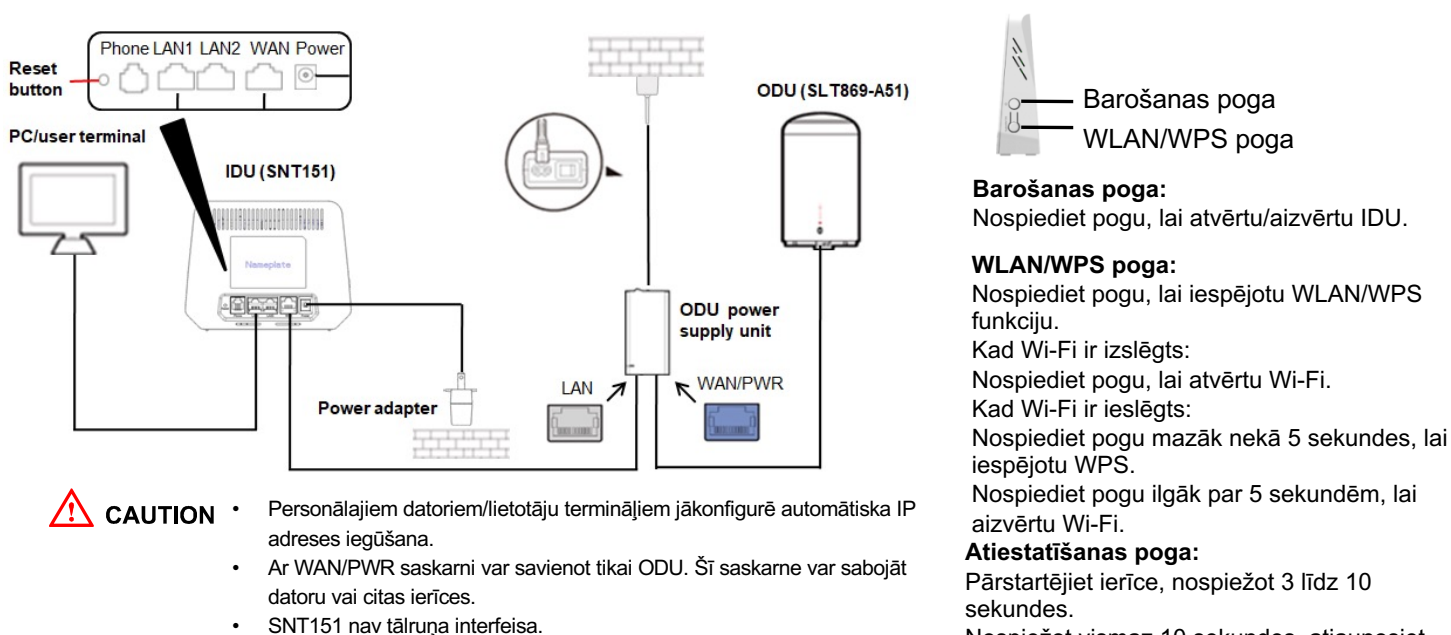
- ODU ierosināts uzstādīt ieteicamā vietā, piemēram, uz balkona vai sienas, kā parādīts labajā attēlā.
- Nav laba ideja novietot ODU uz atklāta jumta vai platformas, kā norādīts diagrammā ar sarkanajiem krustiņiem. Pretējā gadījumā cietīs ODU veiktspēja.



2. Ievietojiet mikro SIM (3FF) karti ODU.



3. Savienojiet kabelus un ieslēdziet ierīci.



4. Izvēlieties vietu ar vislabāko signāla kvalitāti.

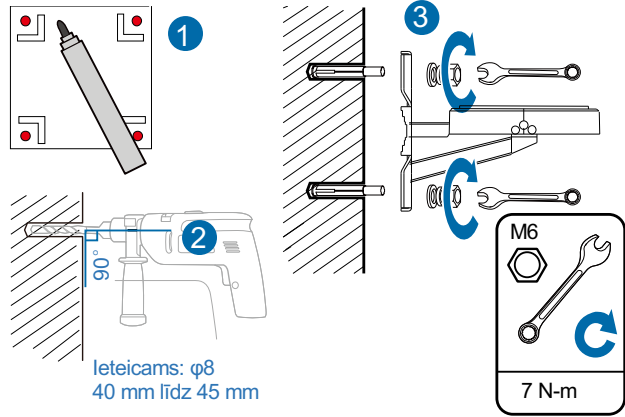
- Novietojiet ODU vietā, kur tas tiks uzstādīts. Izvēlieties vietu ar vislabāko signāla kvalitāti, aplūkojot signāla indikāciju (**spēcīgi LTE signāli**).
- Citu indikatoru statusus skatīt šajā tabulā.

Krāsa	LED statuss	Statusa indikācija
Izslēgts		Izslēgts strāvas padeve
Sarkanais	Stabili ieslēgts	Ir pieļauta kļūda, ierīce ir bojāta vai nav SIM kartes.
	Mirgojošs	Atjaunināšana
Zaļā	Mirgojošs	Darbības uzsākšana
Zaļā	Stabili ieslēgts	Spēcīgi LTE signāli: ieteicams uzstādīt
Zilais	Stabili ieslēgts	Mērens LTE signāli: piemēroti uzstādīšanai
Dzeltenais	Stabili ieslēgts	Vāji LTE signāli: ieteicams mainīt atrašanās vietas izvēli
Dzeltenais	Mirgojošs	LTE signāli nav pieejami, ierīce meklē signālus vai ierīce ir atvienota.

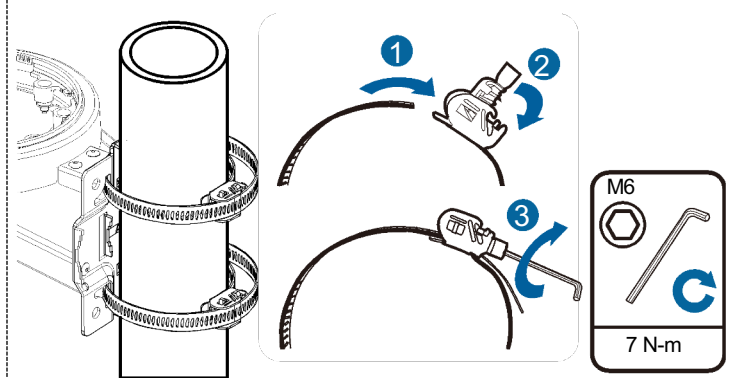
3 ODU uzstādīšana

1. Uzstādiet montāžas komplektus. (Attiecībā uz plātnes komponentu pēc 1. soļa pabeigšanas pārejiet uz 3. soli.)

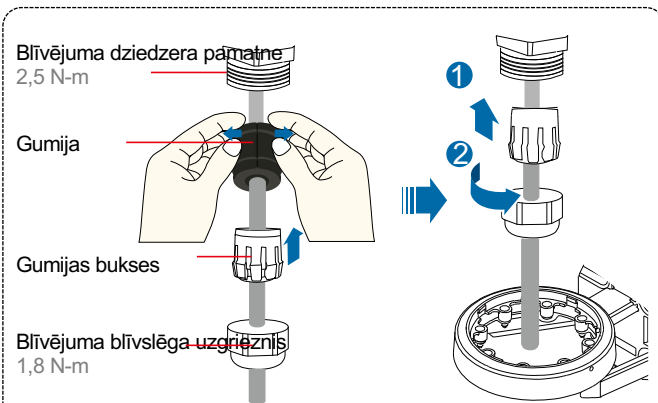
1. uzstādīšanas scenārijs: montāža pie sienas



2. uzstādīšanas scenārijs: uzstādīšana uz staba

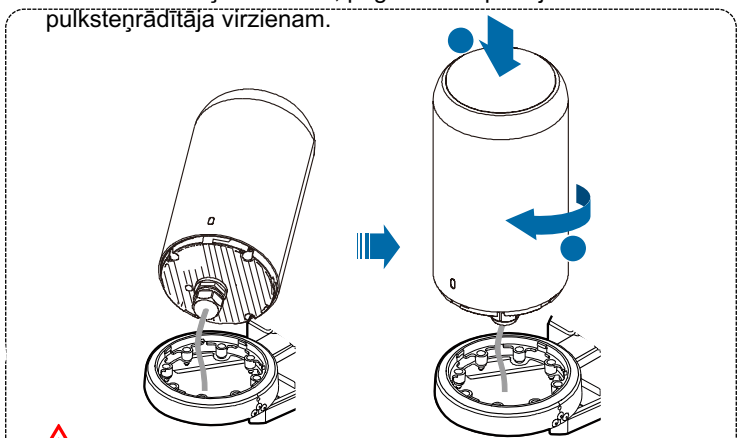


2. Savienojiet ūdensizturīgo savienotāju un ODU. Uzstādiet ūdensnecaurlaidīgā savienotāja sastāvdaļas secībā, kas parādīta nākamajā attēlā.



Lai novērstu ūdens iekļūšanu ODU, pievelciet blīvējuma blīvslēga uzgriezni.

3. Saskaņojiet montāžas komplektus un pagrieziet ierīci bloķēšanas virzienā pulksteņrādītāja rādītāja virzienā, līdz tā pilnībā apstājas. Pēc vajadzības nosakiet ODU indikatora virzienu. Lai noņemtu ODU, pagrieziet to pretēji pulksteņrādītāja virzienam.



Lai instalēšana tiktu pabeigta, ir jādzird klikšķis, lai izvairītos no ierīces izmešanas vai bojāšanas.

4 IDU savienošana

- Kabeļu savienojumi: Savienojiet IDU ar ODU ar kabeli. Par citu ierīču kabeļu savienojumiem skatiet 2. daļas 3. posmu Instalācijas vietas izvēle.
- Ierīces ieslēgšana
- Pārlicinieties par savienojuma statusu, apskatot IDU signālziemes.



- ODU ir jāieslēdz 24 stundu laikā pēc izsaiņošanas.
- Tehniskās apkopes laikā ODU nedrīkst izslēgt 24 stundas vai ilgāk.
- Pretējā gadījumā var rasties dabiska kondensācija, kas var izraisīt īssavienojumu vai rūsū.

Indikators	Statuss	Statusa indikācija
Barošanas	Stabils zaļš	IDU ir ieslēgts.
	Izslēgts	IDU Izslēgts vai kļūme.
WAN	Stabils zaļš	Kabeļa savienošana, bet datu pārraide nenotiek.
	Mirgo zaļā krāsā	Divas reizes sekundē: kabeļa savienošana ar datu pārraidi.
	Izslēgts	Starp IDU un ODU nav tīkla kabeļa.
Internets	Mirgo zaļā krāsā	Divas reizes sekundē: Veiksmīga reģistrācija un nepārtraukta datu pārsūtīšana
	Izslēgts	<ul style="list-style-type: none"> • SIM kartes kļūda/nelegāla/nepieejama. • Neveiksmīga reģistrācija.
WLAN	Stabils zaļš	WLAN funkcija ir iespējota, bet datu pārraide nenotiek.
	Mirgo zaļā krāsā	<ul style="list-style-type: none"> • Divas reizes sekundē: WLAN ir aktivizēts, ļaujot pārraidīt datus. • Reizi 120 sekundēs: nepārtraukts savienojums ar WLAN klientu, izmantojot WPS.
	Izslēgts	WLAN ir atspējots.

Indikators	Statuss	Statusa indikācija
LAN1-LAN2	Stabils zaļš	Notiek savienojums ar LAN, bet nenotiek datu pārraide.
	Mirgo zaļā krāsā	Divas reizes sekundē: nepārtraukts savienojums ar LAN ar datu pārraidi.
	Izslēgts	LAN ports nav savienots ar Ethernet ierīci.

5 Izvēles konfigurācija

Ja nepieciešams mainīt CPE konfigurāciju, autorizējieties ierīces tīmekļa vietnē, izmantojot personālā datora tīmekļa pārlūkprogrammu (ierīces tīmekļa vietni, lietotājvārdu un noklusējuma paroli skatiet IDU uzlīmi).



Lai nepieļautu, ka neautorizēti lietotāji maina iestatījumus, ir ieteicams mainīt WebUI noklusējuma pieteikšanās paroli.

6 Drošības informācija

Lai garantētu optimālu ierīces darbību un izvairītos no apdraudējumiem vai normatīvo aktu pārkāpumiem, pirms šīs iekārtas lietošanas un izmantošanas rūpīgi izlasiet pievienotos piesardzības pasākumus.

Bezvadū ierīces

Šo ierīci nedrīkst lietot reģionos, kur bezvadū ierīces ir aizliegtas, jo tā var traucēt citu ierīču darbību vai radīt papildu riskus.

Ietekme uz medicīnas iekārtām

Ierīces radītie radioviļņi var traucēt implantētu medicīnas ierīču vai personīgo medicīnas ierīču, piemēram, elektrokardiosimulatoru, kohleāro implantu un dzirdes aparātu, darbību. Ja tiek izmantotas šādas ierīces, konsultējieties ar ierīces ražotāju par ierīces lietošanas ierobežojumiem.

Teritorijas ar uzliesmojošām un sprāgstošām vielām

- Neizmantojiet ierīci tikai vietās, kur tiek uzglabātas uzliesmojošas vai sprāgstošas vielas, piemēram, degvielas uzpildes stacijas, naftas bāzē vai ķīmiskās rūpnīcās. Pretējā gadījumā var notikt sprādzieni vai ugunsgrēki. Turklāt ievērojiet tekstā vai simbolos sniegtos norādījumus.
- Uzglabājot vai transportējot ierīci, turiet to tālāk no uzliesmojošām vielām, gāzēm vai sprāgstvielām.

Bērnu drošība

Bērniem nav atļauts piekļūt ierīcei, tās piederumiem vai plastmasas maisiņiem. Pretējā gadījumā bērni riskē nejausīgi sabojāt ierīci un tās piederumus vai norīt ierīces mazās sastāvdaļas, vai iebāzt galvu plastmasas maisiņos, tādējādi izraisot asfiksiju vai citus bīstamus scenārijus.

Papildu prasības

PIEZĪME: Ierīcei ir pievienots strāvas adapteris, vadi un montāžas komplekti. Izmantojiet tikai ierīces komplektācijā iekļautos piederumus. Pretējā gadījumā ierīce var būt bojāta, nedarboties vai pat aizdegties apkārtējā teritorijā. Pārkāpjot ierīces garantiju vai telekomunikāciju terminālu reglamentējošos likumus un noteikumus, var tikt nodarīti ievainojumi.

Darbības vide

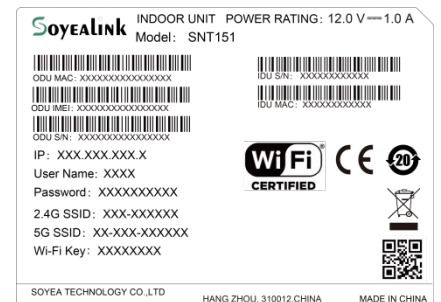
- Temperatūrā no -40 ° C līdz 50 ° C izmantojiet ODU. Ierīces atteices var izraisīt pārāk augsta vai zema apkārtējās vides temperatūra.
- Lietojiet IDU temperatūrā no 0 līdz 40 ° C. Ierīces atteices var izraisīt pārāk augsta vai zema apkārtējās vides temperatūra.
- Izmantojiet ODU, ja gaisa mitruma līmenis ir no 5 % līdz 100 % relatīvā mitruma (bez kondensācijas). Ierīces atteices var izraisīt ļoti augsts vai zems apkārtējās vides mitrums.
- Izmantojiet IDU mitrinātā vidē ar relatīvo mitrumu no 5% līdz 95%. Ierīces kļūmes var izraisīt ļoti augsts vai zems apkārtējās vides mitrums.
- Barošanas spriegumam jāatbilst ierīces ieejas sprieguma prasībām.
- Ierīci turiet tālu no spēcīgiem magnētiskiem vai elektriskiem laukiem, piemēram, transformatora, mikroviļņu krāsns vai ledusskapja.

- Lietojot ierīci telpās, izvairieties no putekļainiem, mitriem vai netīriem apstākļiem. Ja ierīce tiek lietota šādos apstākļos, var rasties ķēdes bojājumi.
- Lai izvairītos no traumām vai sīkriķa bojājumiem, turiet ierīci stabilā stāvoklī.
- Siltuma avoti, viegli uzliesmojoši priekšmeti un atklāti uguns avoti jānovieto tālāk no ierīces.
- Ierīci jāuzstāda reģionos, kur ir skābas, sārmainas vai citas kodīgas gāzes.
- Uzturiet ierīci un tās piederumus labi vēdināmā vidē. Neizmantojiet dvieļus vai citus priekšmetus, ar ko aizklāt vai apsegt ierīci. Ierīci ievietojiet traukā, kas nodrošina labu siltuma izkliedi, piemēram, kastē vai somā. Nepietiekamas siltuma izkliedēšanas dēļ ierīce var tikt bojāta.
- Pērkona negaisa laikā izslēdziet ierīci un atvienojiet visus ar to saistītos vadus, lai izvairītos no ierīces darbības traucējumiem vai zibens spērieniem.
- Lai izvairītos no šķidrums noplūdes iespējas, uz ierīces nevajadzētu novietot nekādus priekšmetus (piemēram, sveci vai ūdens trauku). Ja ierīcē nonāk kāds priekšmets vai šķidrums, nekavējoties to izslēdziet, atvienojiet visus saistītos vadus un paziņojiet par to operatoram.
- Pēc darbības perioda ierīces temperatūra paaugstinās. Ja ierīce ir karsta, izvairieties no ilgstošas mīļdarbības ar to. Pretējā gadījumā var rasties zemas temperatūras apdegumu pazīmes, piemēram, sarkani plankumi un tumšāka pigmentācija.
- Lietojot ierīci, izvairieties pieskarties kabeļu savienotājiem.
- Izvairieties saskrāpēt vai sabojāt ierīces korpusu. Krāsas lobīšanās vai nolobīšanās var izraisīt ādas alerģiju vai ierīces darbības traucējumus. Var rasties īssavienojums, ja krāsas pārslas no mizas nokļūst uzņēmējā.

Tīrīšana un apkope

- Uzglabā ierīci sausā vietā glabāšanas, transportēšanas un lietošanas laikā, kā arī izvairīs no sadursmēm ar citiem priekšmetiem.
- Ja ierīce netiks izmantota ilgāku laiku, izslēdziet to un atvienojiet no tās visus vadus.
- Lai izvairītos no elektriskās strāvas trieciena vai citiem apdraudējumiem, uzturiet strāvas kontaktdakšu tīru un sausu.
- Neizmantojiet bojātus vai nolietotus kabeļus. Šādu kabeļu lietošana var izraisīt elektrošoku vai ugunsgrēku.
- Ja notiek kāds iznēmums, piemēram, ierīce izdala dūmus vai rada neparastu skaņu vai smaržu, nekavējoties pārtrauciet ierīces lietošanu, izslēdziet to, atvienojiet visus tai pievienotos savienojumus un paziņojiet operatoram.
- Nevienu kabeli nedrīkst sabremzēt, vilkt vai pārlieku saliekt. Pretējā gadījumā kabelis var tikt bojāts, kā rezultātā var rasties ierīces darbības traucējumi.
- Pirms ierīces tīrīšanas vai apkopes pārtrauciet tās lietošanu, izslēdziet to un atvienojiet no tās visus kabeļus.

IDU etiķete:



- Notīriet ierīces korpusu ar tīru, maigu un sausu drānu. Ierīces tīrīšanai nelietojiet ķīmiskus mazgāšanas līdzekļus, pulveri vai citus ķīmiskus līdzekļus.
- Izvairieties no magnētisko joslu karšu, piemēram, kredītkaršu un tālrunu karšu, vai disketēm, ilgstošas glabāšanas ierīces tuvumā. Pretējā gadījumā magnētiskās joslas kartes var tikt bojātas un disketes dati var tikt zaudēti.
- Bez atļaujas nevienai organizācijai vai privātpersonai nav atļauts mainīt ierīces mehānisko, drošības vai veiktspējas konstrukciju.
- Izmantot CPE saskaņā ar visiem spēkā esošajiem tiesību aktiem un noteikumiem un pienācīgi ievērojot citu personu likumīgās tiesības.

Informācija par radiofrekvēncu iedarbību

Šī ierīce atbilst ES un Starptautiskās komisijas aizsardzībai pret nejonizējošo starojumu (ICNIRP) standartiem, lai ierobežotu elektromagnētisko lauku iedarbību uz plašu sabiedrību veselības apsvērumu dēļ. Šī ierīce vienmēr jānovieto un jālieto tā, lai starp to un jebkuru cilvēku būtu vismaz 20 cm attālums.

ES normatīvo aktu atbilstības deklarācija

Ar šo Soyea Technology Co., Ltd. paziņo, ka radioiekārtas tips atbilst Direktīvai 2014/53/ES.

Frekvēncu josla un izejas jauda

Bezvadū piekļuves sistēmu, tostarp radiolokālo tīklu (WAS/RLAN), funkcijas 5150-5850 MHz frekvēncu joslā šai ierīcei ir ierobežotas tikai izmantošanai iekštelpās visās Eiropas Savienības valstīs (BE/BG/CZ/DK/DE/EE/IE/EL/ES/ES/FR/HR/IT/CY/LV/LT/LU/HU/MT/NL/AT/PL/PT/RO/SI/SK/FI/SE/UK/NL/ TR/NO/CH/IS/LI).

SLT869-A51 LTE:
 FDD : Band1/Band3/Band7/Band20/Band28
 TDD : 38./40./41./42./43. josla
 Izejas jauda: 23 dBm ± 2 dBm

SNT151 WLAN:
 2,4 GHz:
 2400 MHz ~ 2483,5 MHz: 17dBm ± 3dB(EIRP)
 5 GHz:
 5150 MHz ~ 5350 MHz: 20dBm ± 3dB(EIRP)
 5470 MHz ~ 5850 MHz: 20dBm ± 3dB(EIRP)
Piezīme: 5725MHz ~ 5850 MHz, neatbalsta ES un Apvienotā Karaliste.