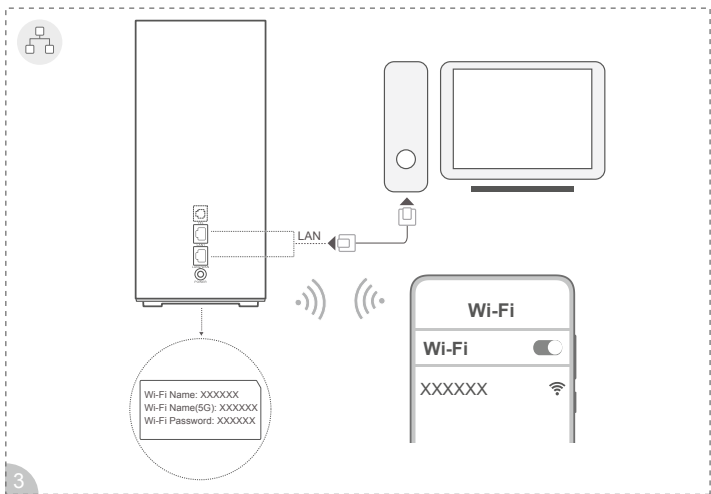
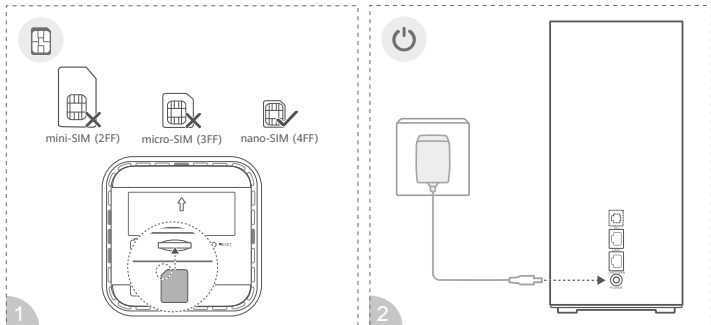
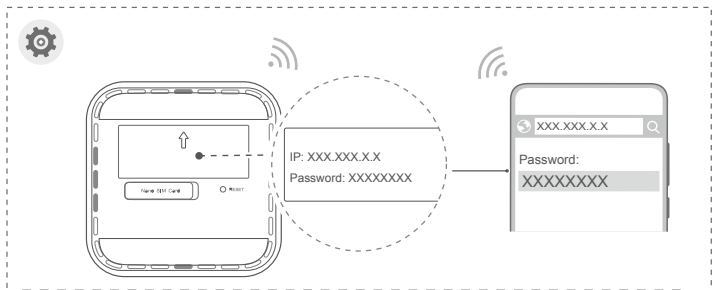


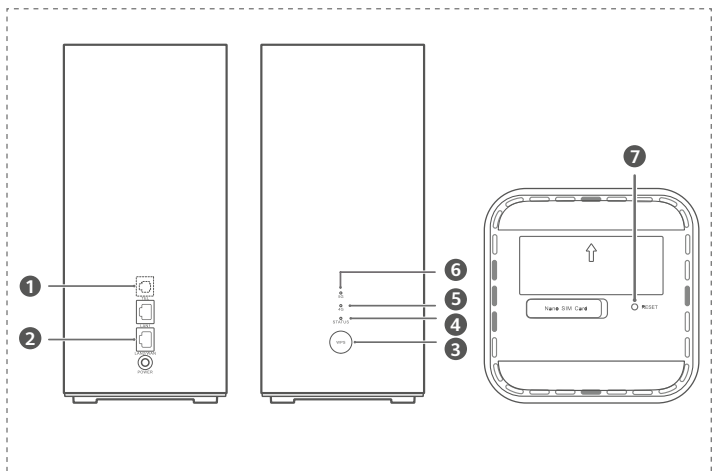
Краткое руководство пользователя







4




Перед использованием устройства прочтите краткое руководство пользователя, актуальную версию которого можно загрузить на веб-сайте <https://www.ghtelcom.com/wp-content/uploads/support>.

Начало работы

- 1 Установите корректную SIM-карту в слот для SIM-карты.
- 2 Подключите адаптер питания роутера к источнику питания. Роутер автоматически включится и подключится к сети Интернет.
- 3 Подключите ваше Wi-Fi-устройство к сети Wi-Fi роутера. Имя и пароль сети Wi-Fi по умолчанию напечатаны на наклейке на роутере.
- 4 Для управления роутером войдите в учетную запись на веб-странице управления. Сведения об IP-адресе и пароле для входа по умолчанию см. на заводской табличке на роутере. Второй способ: отсканируйте QR-код на диаграмме, чтобы загрузить приложение управления устройством.

Обзор

1	Порт для подключения стационарного телефона (Опционально. Фактический внешний вид продукта и его функции могут отличаться).	подключение телефона.
2	Порт LAN/WAN	<ul style="list-style-type: none">Подключите устройство LAN (например, компьютер или коммутатор) к роутеру для доступа в Интернет.Подключите роутер к настенному порту Ethernet для доступа в Интернет.
3	Кнопка WPS	Когда функция Wi-Fi включена, нажмите, чтобы включить соединение по WPS или HiLink.  Если вы случайно нажмете кнопку WPS и индикатор состояния сети начнет мигать, подождите, пока он не перестанет мигать. Это может занять около двух минут.
4	Индикатор статуса сети	Постоянный синий: подключено к сети. Мигающий синий: обнаружено устройство, с которым можно установить сопряжение. Горит красным: устройство не подключено к сети.
5	Индикатор сигнала 4G	Постоянный синий: сильный. Горит желтым: средний. Горит красным: слабый.
6	Индикатор сигнала 5G	Постоянный синий: сильный. Горит желтым: средний. Горит красным: слабый.
7	Кнопка сброса настроек	Восстановление заводских настроек роутера.

Меры предосторожности

- Температура эксплуатации устройства: рабочая температура — от 0°C до 40°C, температура хранения — от -20°C до +70°C.
- Не используйте устройство в пыльной, влажной или загрязненной среде либо рядом с источником магнитного поля.
- Для подключаемых к сети электропитания устройств розетка должна находиться рядом с устройством, и к ней должен быть осуществлен беспрепятственный доступ.
- Когда адаптер питания не используется, отключайте его от сети электропитания и данного устройства.
- По вопросу безопасного взаимодействия данного устройства с медицинским оборудованием обратитесь к вашему лечащему врачу или производителю оборудования.
- Убедитесь, что адаптер питания соответствует требованиям Приложения Q стандарта IEC/EN 62368-1, прошел испытания и одобрен в соответствии с национальными или местными стандартами.

Инструкции по утилизации



Этот символ на устройстве, батарее, инструкции или упаковке означает, что само устройство и его батарея по истечении срока службы должны быть утилизированы в специальных пунктах приема, учрежденных городской администрацией. Так будут соблюдены правила утилизации электронных и электрических устройств, а также принципы бережного отношения к ресурсам и защиты здоровья человека и окружающей среды.

Для получения более подробной информации обращайтесь в местную городскую администрацию, службу уничтожения бытовых отходов или магазин розничной торговли, в котором было приобретено устройство, либо посетите веб-сайт <https://www.ghtelcom.com/wp-content/uploads/environment>.

Декларация соответствия ЕС

Компания DBG Communications Technology Co., Ltd. настоящим заявляет, что устройство H138-380 отвечает основным требованиям и соответствующим положениям следующих директив: RED 2014/53/EU, RoHS 2011/65/EU, ErP 2009/125/EC.

Полный текст декларации соответствия, подробные сведения директивы ErP и актуальную информацию об аксессуарах и программном обеспечении можно посмотреть на веб-сайте:

<https://www.ghtelcom.com/wp-content/uploads/certificate>.

Ограничения в диапазоне 5 ГГц

Диапазон частот 5150–5350 МГц предусмотрен исключительно для использования в помещениях в следующих странах: AT, BE, BG, CH, CY, CZ, DE, DK, EE, EL, ES, FI, FR, HR, HU, IE, IS, IT, LI, LT, LU, LV, MT, NL, NO, PL, PT, RO, SE, SI, SK, TR, UK(NI).

Диапазоны частот и мощность

(а) Диапазоны частот, в которых работает это радиооборудование: некоторые диапазоны частот не используются в определенных странах или регионах. Более подробную информацию спрашивайте у местного оператора связи. LTE Band 1/3/7/8/20/28/34/38/40: 25.7 dBm, LTE Band 42/43: 26.0 dBm, 5G NR n1/n3/n7/n8/n20/n28/n38/n40/n77: 26 dBm, 5G NR n41/n78: 29 dBm, Wi-Fi 2.4G: 20 dBm, Wi-Fi 5G 5150-5350 MHz: 23 dBm, Wi-Fi 5G 5470-5725 MHz: 30 dBm.

Политика конфиденциальности

Сведения о том, как мы используем и защищаем ваши персональные данные на этом устройстве, см. на веб-странице управления или странице сведений об устройстве в приложении управления устройством. Также прочитайте Политику конфиденциальности устройств мобильного ШПД, чтобы ознакомиться с нашей политикой конфиденциальности.

Обновление ПО

Продолжая использование этого устройства Вы принимаете нижеследующие положения:

Для предоставления высококачественного обслуживания это устройство будет автоматически получать сведения об обновлениях программного обеспечения от GHTelcom или вашего оператора мобильной связи после подключения к Интернету. В ходе данного процесса будет использоваться передача данных через мобильную сеть и потребуются доступ к уникальному идентификатору вашего устройства (SN) и идентификатору сети

Это устройство поддерживает функцию автоматического обновления. Если эта функция включена, устройство будет автоматически загружать и устанавливать важные обновления от GHTelcom или вашего оператора мобильной связи. По умолчанию эта функция включена. Ее можно настроить в меню настроек на веб-странице управления.